

AUTORI

Cerca



2011 • 2021

 HOME
 IL LABORATORIO
 OUR PROJECT
 COSA FACCIAMO

 RICERCHE
 WORKING PAPER
 FOCUS TEMATICI
 NEWSLETTER

 PARTNER
 IL NOSTRO NETWORK
 GRUPPO DI RICERCA
 CONTATTI


I protagonisti del secondo welfare

PRIVATI

PARTI SOCIALI

TERZO SETTORE

GOVERNI LOCALI

primo welfare

RAPPORTI

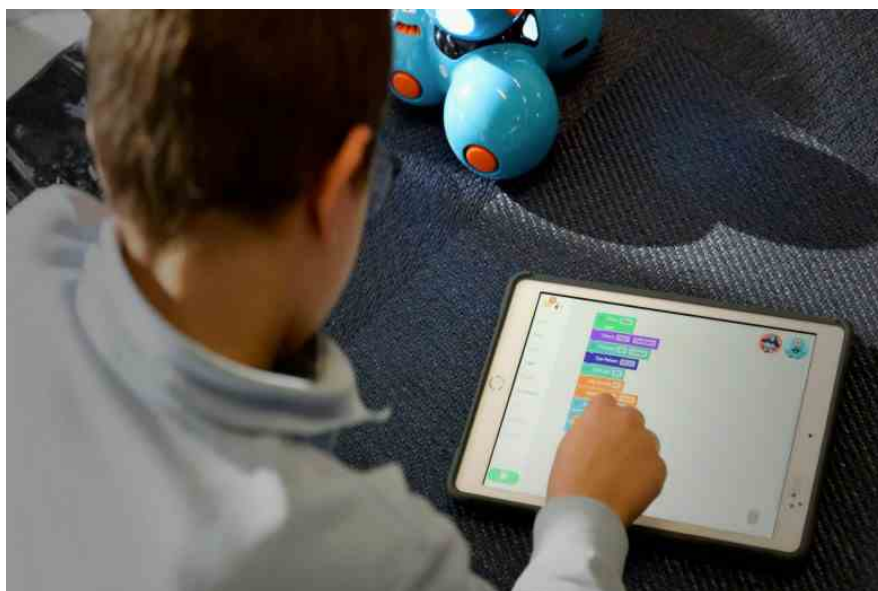
FOCUS

POVERTÀ E INCLUSIONE /

Povertà educativa in Lombardia: il rapporto di Openpolis

Giunto alla sua seconda edizione, il rapporto si concentra sull'accesso digitale, l'edilizia scolastica e l'accessibilità delle scuole

22 gennaio 2021



Lo scorso 22 gennaio è stata presentata online (per info si veda [qui](#)) la seconda edizione del report, realizzato da Openpolis in collaborazione con l'impresa sociale "Con i bambini", "**Mappe della povertà educativa in Lombardia**". La Lombardia è la regione con il **più alto numero di minori in Italia** (1,6 milioni) e in questo territorio, il confronto fra Comuni permette di individuare, anche nelle realtà più virtuose, le **zone deprivate** e con **maggiori criticità**. Considerando il contesto del Covid-19, quest'anno l'analisi si è concentrata su tre aspetti che riguardano: **l'accesso digitale; l'edilizia scolastica; la raggiungibilità delle scuole.**

Newsletter



Nome *

Cognome *

Organizzazione

Email *

 Accettazione Privacy*(leggi)

ISCRIVITI

È disponibile il
QUARTO RAPPORTO sul
SECONDO WELFARE




Accesso digitale

L'analisi si è concentrata sulla diffusione delle **connessioni ultraveloci** e si è basata su dati precedenti all'attuale crisi, focalizzandosi quindi sull'estensione della rete prima dell'emergenza. Considerando la situazione delle reti, la Lombardia mostra dati **in linea con la media nazionale**. Le **differenze** all'interno del territorio sono tuttavia **di rilievo**, poiché esiste un notevole gap tra **area montana** e **metropolitana**, che diventa sempre più marcato man mano che si passa a tecnologie più potenti.

Così per la banda larga ultraveloce (con velocità teorica superiore a 100 Mbps) nell'**area metropolitana di Milano** c'è una copertura superiore al **60%**; mentre nella provincia di **Sondrio** la copertura è del **14%**. In termini di copertura della rete fissa di banda larga ultraveloce la città metropolitana di Milano è il territorio con più famiglie potenzialmente raggiunte dalla regione. Un dato coerente con la vocazione metropolitana del capoluogo lombardo, ma che anche in questo caso mostra delle **differenze interne** se si confronta la città principale col suo hinterland. Rispetto alla provincia di Sondrio, Milano mostra una diffusione **molto più capillare** tra i diversi comuni dell'area metropolitana. Quasi **9 su 10** hanno almeno una parte di famiglie **potenzialmente raggiunte** dalla rete fissa a oltre 100 Mbps, una quota che varia molto comunque tra il centro e le periferie.

Inoltre, il comune di Milano è una delle città Italiane con **maggiore diffusione** di dispositivi digitali **nelle scuole** (il 44,5% degli studenti milanesi studia in un plesso con oltre 10 pc, contro una media del 36-37% riscontrata a Roma e a Napoli). Tuttavia, non è affatto trascurabile la quota di alunni (14% del totale) che frequentano scuole che dichiarano **zero dispositivi**.

L'edilizia scolastica

INCLUSIONE

plus
immigrazione
e accoglienza

INCHIESTE per
CORRIERE DELLA SERA
BUONENOTIZIE

INNOVARE
ENHANCING SOCIAL INNOVATION
IN ELDERLY CARE

FOCUS
POVERTÀ
ALIMENTARE

TERZO RAPPORTO
Secondo Welfare

www.secondowelfare.it

Anche se l'emergenza sanitaria ha pesantemente limitato la frequenza delle lezioni scolastiche in presenza, la scuola rimane il luogo dove normalmente bambini e ragazzi passano **la maggior parte del proprio tempo** fuori casa. Proprio per questo il documento si domanda qual è il livello di sicurezza degli edifici scolastici lombardi. In merito, sul totale delle strutture statali della Lombardia, ben il 20,4% è considerato **vetusto** (ovvero ha più di 50 anni secondo la definizione del Miur), si tratta di un dato che **supera la media nazionale** (pari a 17,8%).

Anche in questo caso significative sono le differenze interne: nelle province di Cremona, Pavia e Mantova oltre il 30% delle scuole sono classificate come vetuste. Seguono i territori di Lodi e Como con 20,4%. Chiude la graduatoria la provincia di Monza Brianza (13,8%).

La raggiungibilità delle scuole

Infine, il report si concentra sull'accessibilità delle scuole. Secondo i dati riportanti, in Lombardia, l'89,2% degli edifici scolastici statali è raggiungibile con almeno un **mezzo alternativo all'automobile**, attraverso mezzi di trasporto pubblico (di tipo urbano, interurbano o ferroviario) o con lo scuolabus. Si tratta di un **dato superiore alla media nazionale** (86%). Analizzando i singoli territori, insieme alla **provincia di Pavia** la città metropolitana di **Milano** è l'unica a **non superare la media nazionale**. Sono 6 su 12 le province lombarde con oltre il 90% di scuole raggiungibili grazie al trasporto pubblico (Bergamo ha il record con 97,7%).

Scarica il rapporto

[#NoPovertà](#) [#Istruzione](#) [#Parità](#) [#MenoDisuguaglianze](#)

[povertà educativa](#) [povertà minorile](#) [povertà](#) [coronavirus](#) [enti locali](#) [governance](#)

Potrebbe interessarti anche...



Abbandono scolastico e povertà educativa, i costi della DAD secondo l'indagine di Save the Children

LEGGI



Povertà e Covid-19: un focus su bambini e ragazzi

LEGGI



Investiamo le risorse di Next Generation EU nei servizi per la prima infanzia

LEGGI



FOCUS YOUTH EUROPEAN INITIATIVE
GARANZIA GIOVANI



Focus
WELFARE e CONTRATTAZIONE

Save the date

23.01.2021

Investire nel diritto allo studio e nell'istruzione e farlo davvero. L'occasione del Piano Nazionale di Ripresa e Resilienza può segnare una svolta per il futuro delle prossime generazioni. Se ne parlerà il prossimo 23 gennaio nel corso del webinar promosso dalla Rete educAzioni.

28.01.2021

Giovedì 28 gennaio, dalle ore 16 alle ore 17.30, si terrà il webinar di presentazione del Position Paper "La valutazione d'impatto sociale come elemento costitutivo dei piani di welfare aziendale". All'incontro parteciperanno anche Franca Maino, direttrice di Percorsi di secondo welfare, e Valentino Santoni, ricercatore del nostro Laboratorio.

31.01.2021

Torna l'edizione 2020 del Premio Marco Vigorelli, il concorso che vuole premiare le tesi di laurea di giovani studiosi incentrate sui temi del welfare aziendale, della conciliazione vita-lavoro e della filantropia d'impresa. Per partecipare c'è tempo fino al 31 gennaio 2021.

TUTTE LE NEWS

Rassegna Stampa

“ **21.01.2021**

Così il Terzo settore vorrebbe il Piano Nazionale di Ripresa e Resilienza

“ **19.01.2021**

Welfare, il nuovo rapporto tra provider e aziende

“ **16.01.2021**

Too Good to Go, cibo a sorpresa nel paniere anti-spreco

“ **15.01.2021**

Il volontariato d'impresa diventa virtuale

“ **14.01.2021**

Anticorpi contro la crisi: le misure di contrasto alla povertà

“ **08.01.2021**

Nasce l'Osservatorio per i Bisogni Territoriali del Biellese